

# Kambja valla rahvastiku- ja teenusevajaduse prognoos

## Kokkuvõte

Analüüsi eesmärk on välja selgitada Kambja valla lasteaia- ja koolikohtade vajadus tulevikus. Töö tulemusi saab kasutada alusmaterjalina otsustamiseks haridusinvesteeringute tegemise vajadus. Käesolev dokument on kokkuvõtte analüüsi teemadest ja peamistest tulemustest. Detailandmed on esitatud eraldi slaidiesitluses.

Olemasoleva olukorra hindamiseks on põhjalikult analüüsitud toimunud rahvastikuarenguid Kambja vallas, ehitus- ja planeerimistegevust ning haridusrände trende, mis annab võimaluse püstitada eeldused projitseerimaks rahvastikuarengute ja teenusvajaduse tulevikku.

Töö ülesehitus on järgnev:

- **Rahvastikuarengud** (vt slaidid osa I). Mõistmaks mis on muutumas, miks sellised muutused toimuvad ja kuidas nad tulevikku kujundavad on vaadeldud trende kolmel tasandil: Eestis, Tartu maakonnas ning Kambja vallas ja selle kaheksas piirkonnas.
- **Planeerimis- ja ehitustegevus** - olukord ja perspektiivsed elamuarendused Kambja vallas (osa II).
- **Alus- ja üldhariduse peamised näitajaid** ja haridusrände mustrid (osa III).
- **Rahvastiku- ja teenusvajaduse prognoos** (osa IV).
- **Kambja valla kaheksa piirkonna ülevaated** - senised arengud ja prognoos (osa V).

Kokkuvõtte eesmärk on lühidalt tõlgendada slaidiesitluses välja toodud statistikat ning trendide ja koostatud projektsioonide võimalikke mõjusid Kambja valla valikutele haridusvaldkonna korraldamisel järgnevatel aastatel.

Analüüsi aluseks on Eesti Rahvastikuregistri (rahvastik), Eesti Hariduse Infosüsteemi (haridus) ning Kambja poolt edastatud andmed (planeerimis- ja ehitustegevus, kohad haridusasutustes).

## I Senised rahvastikuarengud

Kambja vallas toimunud arengud:

- Valla rahvastik on järjepidevalt kasvanud, kuid kasvutempo on paaril viimasel aastal võrreldes varasemaga väiksema sisserände tõttu veidi aeglustunud.
- Kasv on tugevalt kontsentreerunud linna lähedale (Räni, Tõrvandi ja Ülenurme piirkonnad), kuid ka teistes piirkondades on positiivse rändeilbe toel väike kasv toimunud.

- Sündide arv on viimasel paaril aastal olnud languses, summaarne sündimuskordaja on varasemalt taastootet tasemelt (2,1) kahanenud tasemele 1,6-1,7.

Eestis ja Tartu maakonnas toimunud arengud:

- Sündimuskordaja ja sündide arv on paari aastaga kiirelt langenud.
- Keskus-tagamaa rändemahud Tallinna ja Tartu lähedastes omavalitsustes on oluliselt vähenenud.
- Sündide arv Tartu linnas on kahanenud kolmandiku võrra, väiksemad aastakäigud on jõudmas lasteaiaaikka.

## II Planeerimis- ja arendamistegevus

Hindamaks tuleviku rändemahtusid, on vaadatud aastate 2020-2025 dünaamikat detailplaneeringute algatamisel ja kehtestamisel ning projekteerimistingimuste, ehitus- ja kasutuslubade väljastamisel.

Planeeringutes ja lubades sisalduvad elamuühikud on arvestatud (potentsiaalseks) elanike arvuks eeldusega, et üks uus elamuühik võrdub 2,6 lisanduva elanikuga. Samaväärset eeldust kasutatakse nt Saue ja Saku valla planeerimispraktikas, samuti on reaalselt väljastatud kasutusload ja rändeiive Kambja vallas perioodil 2020-2025 sünkroonis koefitsiendiga 2,6.

Planeerimis- ja ehitustegevuse mõju tuleviku rändeiibile saab olemasoleva teadmise kohaselt väljendada järgnevas mahus:

- Algatatud ja kehtestatud suuremad detailplaneeringud on vastavalt hinnangulisele väljaarendamise kavale jagatud ajateljele perioodil 2026-2039, nende realiseerumisel lisandub valda ligi 4000 inimest (sh on suuremad Kasela planeering Ülenurme piirkonnas (u 1500 potentsiaalset uut elanikku) ja 2023 algatatud planeering Tõrvandi piirkonnas (u 1100 elanikku).
- Räni ja Ülenurme piirkondades on viimastel aastatel esinenud väljastatud ehitus- ja kasutuslubade vahe, mille järgi võiks lähiaastatel piirkondadesse lisanduda u 700 inimest.
- Osa tuleviku sisserändest saab tulla ka olemasolevate väiksemate planeeringute, üksikehituste ning tulevikus üldplaneeringu elamumaade potentsiaali osalise realiseerimise kaudu – täiendavalt on arvestatud igal aastal kuni 220 elanikku lisandumist (piirkondade lõikes diferentseeritud).

Eelnevast lähtuvalt saab kokkuvõtvalt hinnata, et perioodil 2026-2039 võib Kambja valda lisanduda potentsiaalselt kuni 7600 elanikku (arvestus on aluseks võetud ka

rahvastikuproгноosi koostamisel). Samas sõltub reaalne tulevikuareng suuremate planeeringute tegelikust realiseerumisest ja väliskeskonna teguritest. Peamises rändees põlvkonnad Eestis (sh Lõuna-Eestis) on oluliselt väiksemad kui eelneval kümnendil ning konkurentsiolukord Tartu linna tagamaa teiste omavalitsustega (Tartu, Kastre, Luunja vallad) perede potentsiaalse elukohana on tihe.

### III Senised haridusarengud

Arvestades Kambja valla suuremate asulate paiknemist Tartu linna lähitagamaal on erineva tasandi haridusteenuste tarbimine paratamatult mõjutatud linnas olemasolevatest võimalustest. Seetõttu on analüüsitud haridusrändeid möödunud kuuel aastal. Analüüsist saab kokkuvõtvalt välja tuua järgneva:

- Lasteaias on laste arvu kõrghetk saabunud, õppeaastal 25/26 oli vallas juba väike laste arvu langus.
- Ligi 1100 valla lasteaialapsest käib ligi 1000 (90%) Kambja valla lasteaedades. Väljaspool valda lasteaias käivate laste osakaal on ajas vähenenud.
- Lasteaiakohti (ruumivõimalused kasutusel olevates hoonetes) on vallas tervikuna enam (u 1150) kui lasteaiaeas lapsi, õppeaastal 26/27 lisandub veel 4 rühma jagu lasteaiakohti Räni piirkonda.
- Põhikoolis on aset leidnud järjepidev õpilaste arvu kasv ja tipp ei ole saabunud.
- Ligikaudu 2000 valla põhikooliõpilasest käib u 1500 (75%) Kambja valla põhikoolides. Väljaspool valda (valdavalt Tartu linnas) õpib u 500 põhikooliõpilast ja see arv on olnud samaväärne ka eelnevatel aastatel. Teistest omavalitsustest käib Kambja vallas põhikoolis sadakond õpilast.
- Põhikoolikohti (ruumivõimalused kasutusel olevates hoonetes) on vallas tervikuna samaväärses mahus (u 2050) kui põhikoolieas lapsi.
- Seejuures on Tõrvandi Kool õppeaastal 25/26 alles pooleldi täitunud ja saavutab maksimumi lähiaastatel. Samal ajal on mõnevõrra vähenenud Ülenurme Gümnaasiumi põhikooliosa õpilaste arv (u 160 õpilase võrra), kuid ruumikitsikus hoones on jätkuvalt probleem.
- Väljaspool valda põhikoolis käivate laste osakaal (mitte absoluutarv) on peale Tõrvandi Kooli avamist vähenenud - kodulähedases koolis õppimise osakaal on suurenemas eelkõige Tõrvandi ja Räni piirkonna laste arvelt.
- Valla elukoharegistreeringuga gümnaasiumiõpilaste arv on kiirelt kasvanud õppeaastal 25/26 on gümnaasiste ligi 430 ehk 150 võrra enam kui kuus aastat tagasi.
- Gümnaasistidest õpib Ülenurme Gümnaasiumis u 140 noort (50 lisandub mujalt omavalitsustest) ehk ligi 300 noort (67%) omandab gümnaasiumiharidust väljaspool valda (valdavalt Tartu linnas).

#### IV Rahvastikuprognosis ja kokkuvõte

Rahvastikuprognosis koosneb Kambja valla kaheksa piirkonna rahvastikuprognosisidest, mis on koostatud enimkasutataval kohortkomponendi ehk vanusnihke meetodil. Valla igale piirkonnale koostatud baasstsenaarium, põhistsenaarium ja kasvustsenaarium – piirkondade tulemuste liitmisel moodustub valla tervikprognosis.

- Baasstsenaariumis (joonistel A) eeldatakse, et tegemist on suletud rahvastikuga, mis tähendab, et selle koostamisel rännet ei arvestata ning analüüsitakse sündimus- ja suremuskäitumise mõju tuleviku rahvastiku arengule. Seega iseloomustab baasstsenaarium tänaseks kujunenud rahvastiku sisemist taastevõimet piirkondades.
- Kasvustsenaarium (joonistel C) iseloomustab rahvastiku võimalikke tulevikuarenguid kindlate rände-eelduste realiseerumisel. Stsenaariumi puhul on arvestatud, et summaarne sündimuskordaja kasvab piirkondades tasemelt 1,7 aastaks 2030 taastootetasemele (2,1 last viljakas eas naise kohta) ning jääb samale tasemele prognoosiperioodi lõpuni. Perioodil 2026–2039 on arvestatud piirkondlikult diferentseeritud toimuva sisserändega mahus u 7600 elanikku (aastakeskmiselt 540 elanikku). Sisserände vanuseline raskuskese on vanusrühmades 0-14 ja 25–44 eluaastat
- Põhistsenaariumis (joonistel B) on eeldatud, et summaarne sündimuskordaja jääb tasemele 1,7 ja sisseränne realiseerub 2/3 mahus - perioodil 2026–2039 on arvestatud toimuva sisserändega mahus u 5100 elanikku (aastakeskmiselt 360 elanikku). Sisserände vanuseline raskuskese on sarnane kasvustsenaariumiga.

Aastal 2040 elab Kambja vallas ilma sisserändeta (baasstsenaarium) u 15 000, põhistsenaariumi järgi enam kui 20 000 ning kasvustsenaariumi realiseerumisel ligi 24 000 elanikku.

Baasstsenaariumis jätkab sündide arv tulenevalt olemasoleva rahvastiku vanusjaotusest vähenemist ja stabiliseerub tasemel u 140 sündi aastas. Põhistsenaariumi järgi sünnib lähikümnendil keskmiselt 170-180 last aastas ning kasvustsenaariumi järgi leiab aset kiire sündide arvu kasv, mis ligineb tasemele 300 sündi aastas prognoosiperioodi lõpul.

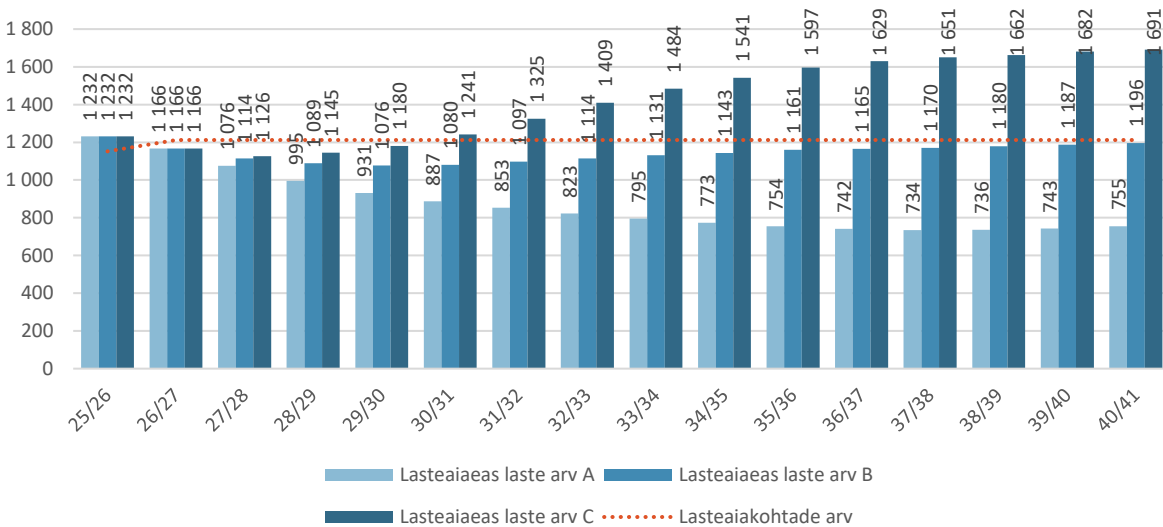
Prognoosi tulemusi mõtestades tuleb arvestada, et kasvustsenaarium on mitmest tegurist (rändemaht, sündimuskordaja tase) tulenevalt maksimaalne võimalik (iga-aastaselt samalaadne ajalooliste maksimumnäitajatega) ehk selle realiseerumine on vähetõenäoline. Teisalt näitab stsenaarium ära laste arvu maksimumpiirid.

Prognoosi tulemused peamiste vanusrühmade lõikes on välja toodud slaididel, sh piirkondlikud ülevaated (osa V), mis sisaldavad jooniseid iga piirkonna kogurahvastiku, sündide ning haridustasemetele vastavas eas olevate laste prognooside kohta.

## Kokkuvõte haridusvaldkonna teenusevajadusest

Tulevikuvaade lasteaiakohtade osas:

- Valla kui terviku vaates vähemalt järgneva 5 aasta vaates kohtade vajaduse suurenemist ette näha ei ole.
- Põhistsenaariumi vaates pole ka pikaajaliselt (10+ aastat) kohtade vajaduse suurenemist ette näha.
- Võimalikke täiendavaid investeeringuid kohtade loomiseks tuleks kaaluda u 3 aasta pärast lähtuvalt tegelikust rände- ja sündimuskäitumisest (kasvustsenaariumi realiseerumisel).
- Tartu linnas vabaneb juba praegu ja ka lähitulevikus olulisel määral lasteaiakohti.

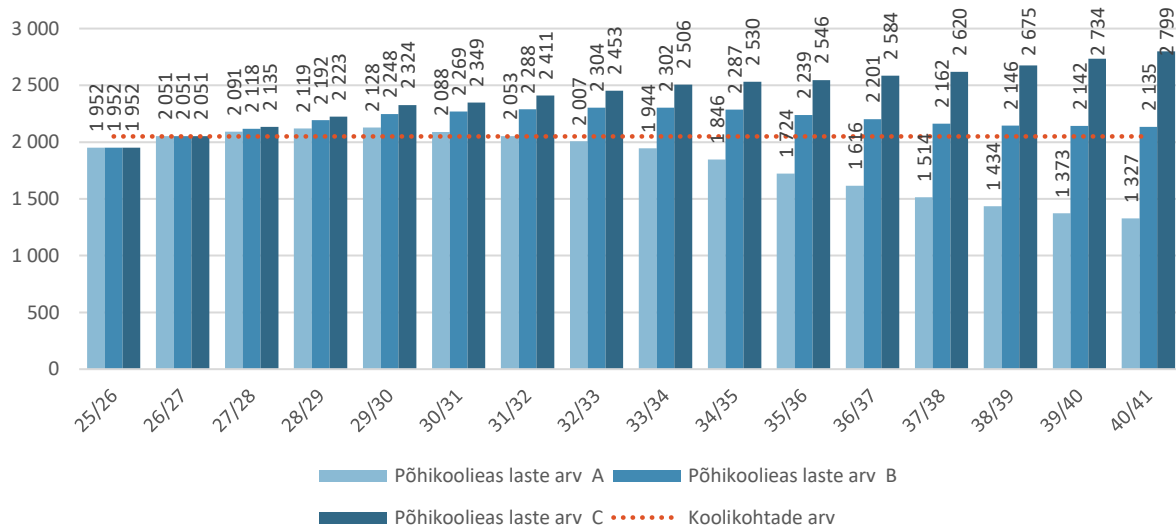


Joonis 1. Lasteaiaees laste arvu prognoos

Tulevikuvaade põhikoolikohtade osas:

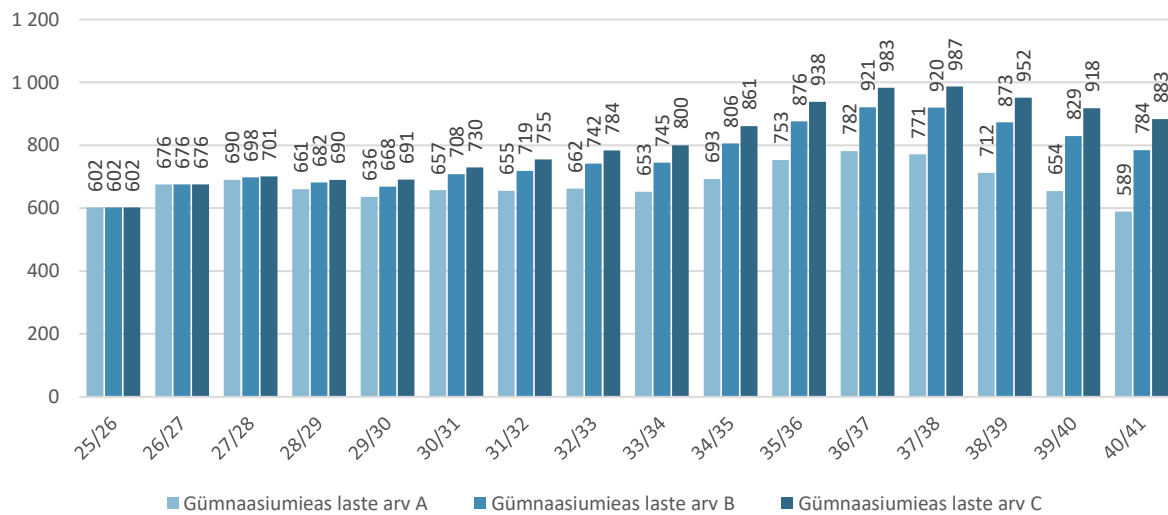
- Valla kui terviku vaates kasvab nõudlus põhikoolikohtade osas järgneva 5-7 aasta jooksul igal juhul. Hetkel on veel 400 täitmata kohta Tõrvandi Koolis.
- Põhistsenaariumi realiseerumisel suureneb põhikooliealiste vanusegrupp järgneva 6-7 aasta vaate u 15% võrra (kuni +350).
- Samas peab arvesse võtma, et põhikooliõpilastest u 25% (500) käib koolis Tartu linnas – olemasoleva rändemustri jätkumine on tõenäone ning sel juhul katab olemasolevate koolikohtade arv vajaduse ka järgneval kümnendil.
- 3 a vaates “vabaneb“ Tartu linnas u 400 põhikoolikohta, 6 a jooksul u 1200.
- Valla tervikvaates suures mahus põhikoolikohti juurde vaja ei ole. Kui on soov ja võimekus võib teha ettevalmistusi Räni piirkonda algkooli loomiseks kodulähedaste kohtade tarbeks.

- Sarnaselt lasteaiakohtadele tuleks võimalikke täiendavaid investeeringuid kohtade loomiseks kaaluda u 3-5 aasta pärast lähtuvalt tegelikust rände- ja sündimuskäitumisest (kasvustsenaariumi realiseerumisel), seni tuleks vajadusel rakendada kohtade tagamiseks ajutisi meetmeid.



Joonis 2. Põhikoolieas laste arvu prognoos

Gümnaasiumikohtade osas nõudlus suureneb – kasv järgmisel kümnel aastal suureneb vastav vanusegrupp u 200 noore võrra (kuni 25%). Samas jääb ka tulevikus eelduslikult 2/3 gümnaasiste keskaridust omandama Tartu linnas.



Joonis 3. Gümnaasiumieas laste arvu prognoos

Kokkuvõtvad soovitused:

- Suuri haridusinvesteeringud (uued lasteaiad ja koolid) ei ole Kambja valla kui terviku vaates lähiaastatel põhjust kavandada, kuna lasteaiakohtade vajaduse osas on maksimum praeguseks käes ning põhikoolikohtade vajaduse kasvu rahuldab suures osas Tõrvandi Kool (lisaks ka Tartu linn). Ajutise ruumipuuduse jaoks tuleks eelistada paindlikke lahendusi.
- Samas tuleb jälgida järgneva 4-6 aasta tegelikke arenguid (eelkõige rändesaldot aga ka sündimuskordaja arengut), kiire kasvu taastumisel tuleks langetada edasised otsused u 3 aasta möödumisel.